

L'aventure des Villages du Futur

Pays Nivernais Morvan

2019



Cette opération est soutenue par :



**RÉGION
BOURGOGNE
FRANCHE
COMTE**

avec le Fonds européen agricole pour le développement rural (FEADER)
L'Europe investit dans les zones rurales.

L'aventure des Villages du Futur

Sommaire

- I. Une ambition collective sans précédent
pour reconquérir les cœurs (de bourgs) 4
- II. Une démarche d'innovation qui mobilise
les citoyens pour la vie quotidienne
et l'espace public 8
- III. Dès maintenant, les premiers résultats
dans les Villages du Futur 17
- IV. Le LABO pour partager et pour aller plus loin 31


I. Une ambition collective sans précédent pour reconquérir les cœurs (de bourgs)

Nous, collectif engagé

Le collectif **Villages du Futur** s'est construit et renforcé à l'initiative du Pays Nivernais Morvan. Portés par la conviction commune que l'avenir se construit aussi dans nos campagnes, des élus, des habitants, des acteurs économiques, des agents publics et des équipes professionnelles ont retroussé leurs manches ensemble, pour imaginer et bâtir les **Villages du Futur**.

Temps de concertation sur le marché de Cercy-la-Tour.





Parce que nous n'acceptons pas le destin réservé aux villages du monde rural

Les territoires ruraux ont vécu d'intenses transformations durant les dernières décennies : le départ d'une partie des habitants, mais aussi l'arrivée de nouvelles populations, la mobilité croissante, l'évolution de l'activité agricole, les nouveaux modes de consommation, la mutation numérique, la « réorganisation » des services publics, des nouvelles formes d'habitat...

La métropolisation triomphante du monde leur laisse peu de place, peu de ressources et peu d'espoir. Et pourtant !

Devenus multifonctionnels (et plus seulement agricoles), les territoires ruraux sont habités par des personnes aux parcours et aux cultures divers. Tous façonnent à leur manière les campagnes, qui suscitent de nouvelles envies et de fortes attentes.

Les analyses sont souvent pessimistes sur la vie quotidienne et l'avenir du monde rural, souvent perçu comme un ancien monde à sauvegarder et à préserver, plus qu'un espace d'innovations. Peu visibles, isolées et mal repérées, les ruralités peinent à faire école.

C'est mal jauger le potentiel, la vitalité et la créativité des campagnes. Le monde rural est un terreau fertile, riche d'espaces d'expérimentations et de réinventions économiques, sociales et culturelles.

Nous sommes convaincus que les villages ont un futur et qu'une partie des défis posés aujourd'hui à notre pays trouveront des solutions dans les campagnes.



Nous voulons inventer collectivement l'avenir des villages et proposer avec audace des solutions de vie nouvelles et concrètes

Pour cela, nous créons les conditions d'un avenir positif pour nos villages, par une conception collective, une attention aux usages réels, et de nouveaux services publics. Nous construisons les **Villages du Futur**.

Dans les **Villages du Futur**, les citoyens sont activement mobilisés pour imaginer l'avenir. En misant sur les pratiques collectives, on cherche à améliorer la vie quotidienne, la qualité des liens entre les personnes et l'accès aux services. Les équipements sont repensés en fonction des usages réels des habitants, pour que les villages soient des espaces de vie plutôt que de bref passage, de simple consommation, ou d'abandon. Il ne s'agit pas de "nouveaux villages", au sens des "villes nouvelles", mais de villages où l'on incorpore du moderne à de l'ancien avec douceur, c'est à dire en tirant les fils de l'existant à partir des besoins exprimés.





Temps de mobilisation à Château-Chinon


C'est un vrai remède à la morosité pour :

- › faire le point, prendre de la hauteur sur l'évolution de la commune;
- › partager une analyse des manques, des forces et des potentiels avec lucidité et bienveillance;
- › retrouver confiance en la capacité de construire ensemble un avenir habitable et épanouissant;
- › faire opposition au « pessimisme latent » des zones rurales;
- › se doter des outils qui permettent la mise en mouvement collective autour d'un projet commun « notre vie future dans notre village ».

II. Une démarche d'innovation publique qui mobilise les citoyens pour la vie quotidienne et l'espace public


Chantier collectif de peinture à Luzy.





Le projet est imaginé, animé,
construit, pendant 6 à 9 mois
avec les habitants.

Les villages volontaires sont accompagnés par une équipe pluridisciplinaire, composée de designers de services, d'architectes, d'urbanistes (aguerris aux territoires ruraux), de paysagistes, de sociologues, qui aident les habitants et les acteurs publics à porter un regard neuf sur leur terrain de vie.



L'objectif est moins de créer de nouveaux équipements ou dispositifs publics que d'amener les habitants à se projeter dans la vie qu'ils souhaiteraient pouvoir vivre. Une fois ces visions élaborées, nous cherchons les balises et les solutions qui leur permettent de devenir bien réelles.

Chaque opération permet de produire un plan d'aménagement, d'usages et de services, conjuguant vision d'avenir, projets concrets et jalons de court, moyen et long terme - cette programmation pouvant être mise en oeuvre sur 5 à 10 ans.

Les habitants, les acteurs économiques et associatifs sont sollicités pour s'exprimer, contribuer et agir localement et durablement.

La participation des citoyens permet aux élus une nouvelle posture d'engagement



« Les Villages du Futur, c'est un état d'esprit : des petites choses qui peuvent devenir grandes. »

Diane MARTIN,
adjointe à Château-Chinon



« La démarche Villages du Futur a donné de la cohérence au projet municipal. Elle permet d'être en lien avec d'autres, et du fait du partage, il y a une meilleure acceptation de la nouveauté. On a besoin de pionniers. »

Fabien BAZIN,
maire de Lormes



« Villages du Futur a permis de rapprocher les gens : cet été au bord de la rivière, 50 habitants ont aidé les jeunes à construire des bancs palette, du mobilier pour eux. C'est aussi "Les vendredis folie" : tous les vendredis une personne du village vient présenter quelque chose autour d'une bière et d'une pizza. Ça se passe au café du musée des nourrices, il y a toujours 40/50 personnes. »

Marie-Christine GROSCHÉ,
maire d'Alligny-en-Morvan

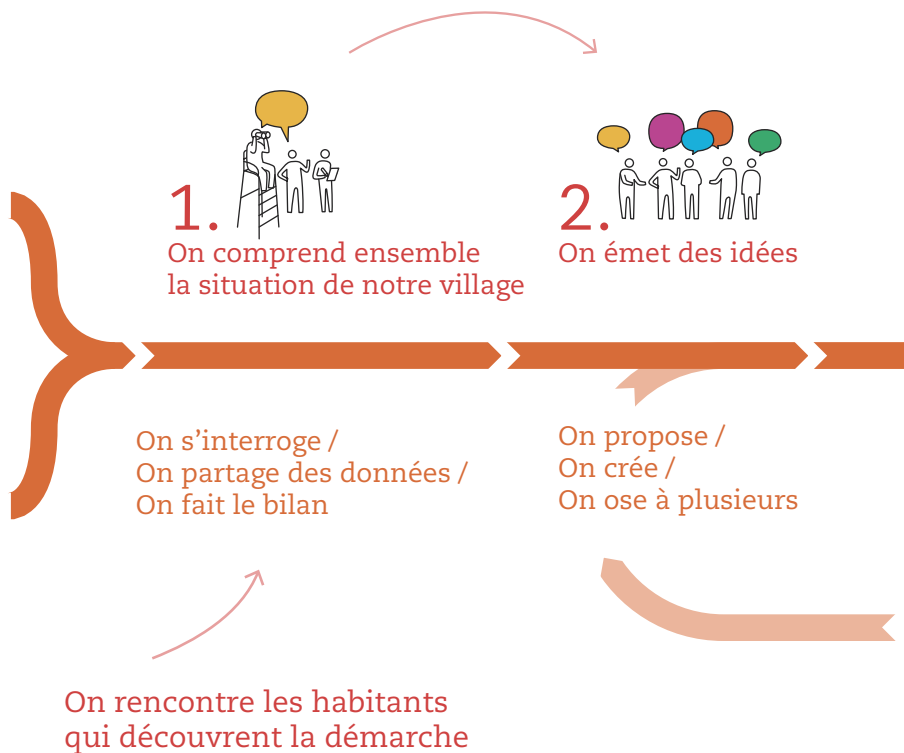


« Je recommande le test à tout le monde. C'est un état d'esprit aussi. On teste sans tout baliser avant, et on réfléchit en construisant. On lance tout de suite, on évalue en direct. Mais attention, c'est une prise de risque, y compris politiquement. »

Sébastien GOSSET,
maire de Saint-Saulge

Les grandes étapes de la démarche Villages du Futur

Les habitants se mobilisent

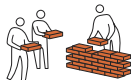


3.



On teste certaines propositions

4.



On met en oeuvre

5.



On engage l'investissement

Certaines actions citoyennes prennent vie avant même la fin de la démarche.

On expérimente des propositions avant de les mettre en oeuvre

On organise des chantiers collectifs

On s'autorise un droit à l'erreur

On constitue un jeu d'acteurs engagés (public, privé, associatif)



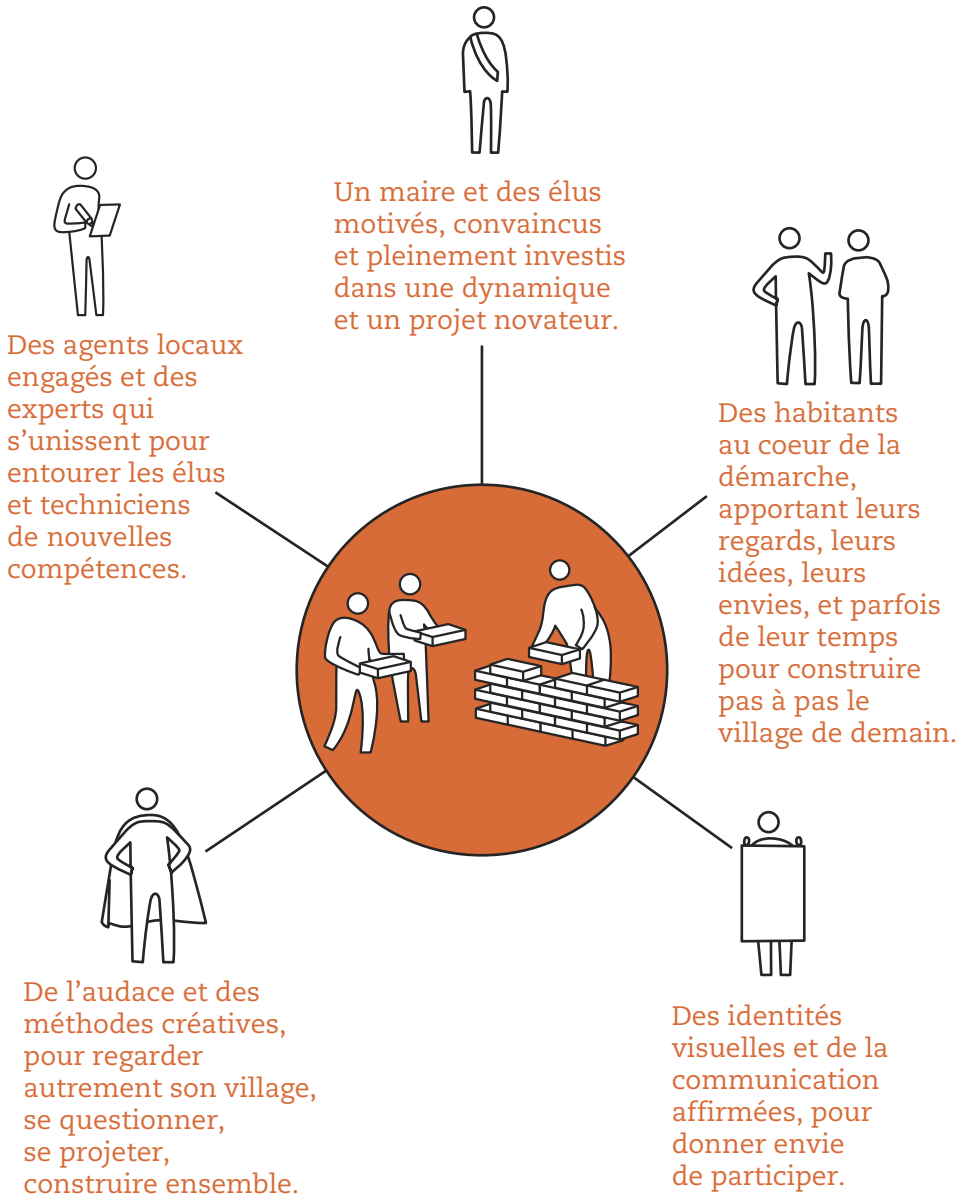
Les acteurs des **Villages du Futur**

La démarche **Villages du Futur**
s'appuie sur un groupe d'acteurs
engagés et motivés : tous y gagnent

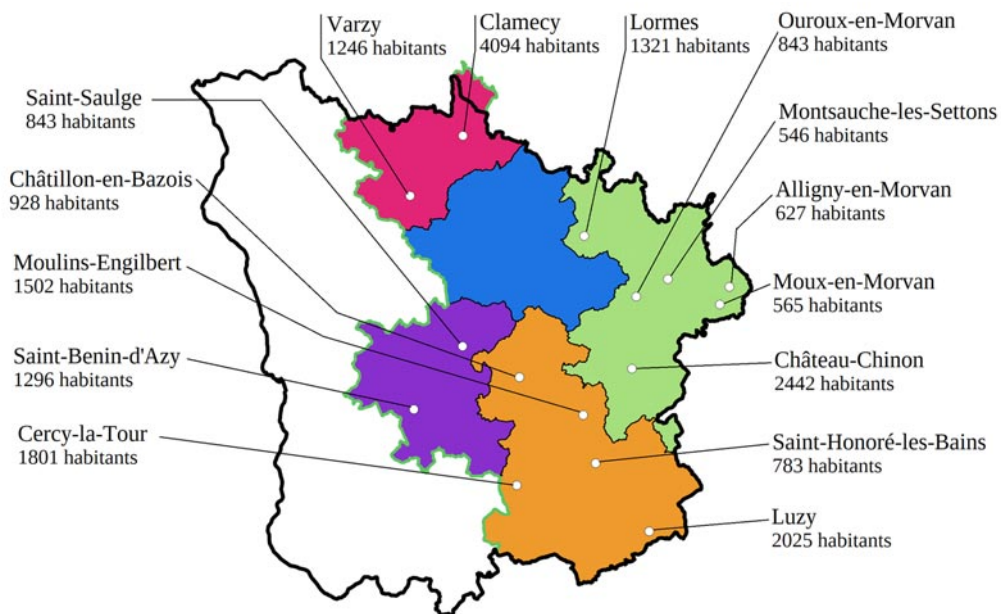
Les élus, parfois déroutés ou impatientes au départ,
gagnent au fil d'une démarche **Villages du Futur**
le bénéfice d'une vision de l'avenir du village partagée,
désirable et concrète.

Les habitants, engagés dans une nouvelle forme
de citoyenneté et de démocratie, deviennent acteurs
de la transformation de leurs villages. Ils apportent
leurs regards, leurs idées, leurs envies, et parfois leur
temps et leurs compétences, pour construire pas à pas
le village de demain.

Pour le village, la vision d'une nouvelle ruralité, vivante,
souhaitable, adaptée aux besoins et usages
d'aujourd'hui, en capacité de développer de nouvelles
fonctions et d'accueillir de nouvelles populations.



Les Villages du Futur aujourd'hui



Légende

- Nièvre
- Villages
- Limites du Pays Nivernais Morvan
- Communautés de Communes (CC) du Pays
 - CC Amognes Coeur du Nivernais
 - CC Bazois Loire Morvan
 - CC Haut Nivernais-Val d'Yonne
 - CC Morvan Sommets et Grands Lacs
 - CC Tannay-Brinon-Corbigny

Depuis 2015, 15 villages et petites villes se sont engagés progressivement dans la démarche. D'autres vont les rejoindre.

0 10 20 km



III.

Dès maintenant, les premiers résultats dans les **Villages du Futur**


Nous renforçons d'abord l'économie locale

Le commerce et l'artisanat constituent un enjeu particulier pour les campagnes. L'économie rurale repose en partie sur leurs activités et leur développement. Leur présence garantit un service de proximité pour les habitants. Elle contribue à lutter contre l'isolement. Les commerces sont aussi des lieux de vie, créateurs de lien social. C'est bien entendu avec les commerçants et artisans que l'attractivité du cœur de bourg doit être construite.

Toutefois, la rentabilité nécessaire de ces entreprises ne peut obéir aux mêmes règles que dans un territoire dense : elles ont une mission d'intérêt général.

Les entreprises doivent **innover** **et s'adapter** aux modes de consommation d'aujourd'hui

A nous, Pays, communes et communautés de communes, chambres consulaires et partenaires financiers de les accompagner.

- 
- « Je dois refaire ma boutique pour la rendre plus accueillante »
 - « Je dois moderniser mon atelier pour gagner en rentabilité »
 - « Je veux ouvrir une boutique en ligne pour capter une nouvelle clientèle »
 - « Je veux adapter mon service aux horaires des clients qui travaillent »
 - « Avec l'union commerciale, nous voulons tester de nouveaux produits de fidélisation »
 - « Nous devons conforter et animer le marché hebdomadaire ».

À situation d'exception, mesures d'exceptions

Ces questions, les commerçants et artisans, réunis par le Pays Nivernais Morvan les partageaient en 2016, à l'aube de la dynamique des **Villages du Futur**.

Le besoin d'apporter une réponse globale s'impose. Il s'agit de construire avec les commerçants et artisans une ambition commune pour maintenir et développer avec audace et une certaine touche d'innovation les entreprises de demain au sein des **Villages du Futur**.

Le projet se construit collectivement autour d'une **Opération Collective de Modernisation de l'Artisanat, du Commerce et des Services (OCMACS)**. Elle permet de :

- › Moderniser les outils de production (aides directes aux entreprises)
- › Améliorer l'attractivité commerciale des villages (aménagement urbains, enseignes, façades, ...)
- › Innover en imaginant de nouvelles stratégies commerciales (la vente en ligne, les services plus, la livraison à domicile, ...)
- › Mutualiser et développer des actions de promotion (événements, nouveaux outils de fidélisation...)

Le Pays mobilise 700.000 € des crédits de l'Etat et du conseil régional de Bourgogne Franche-Comté, pour des interventions ciblées et un accompagnement à l'investissement des entreprises.

Deux ans plus tard ...

- 47 projets de commerçants ou artisans accompagnés
- 334 000 € d'aides directes accordées
- 1 000 000 € de travaux engagés soutenus par cette démarche



En partenariat avec



La dynamique des Villages du Futur accélère la réouverture ou la rénovation de boutiques en cœur de bourg

- Boucherie, bar à tapas et restaurant italien, Poivre et Savon (épicerie fine, déco et prêt à porter) à Lormes,
- Boucherie bio et salon d'esthétique à Châtillon-en-Bazois,
- Salons de coiffure et restauration le long du canal du Nivernais à Cercy-la-Tour,
- Boulangerie à Moulins-Engilbert,
- Opticien et fleuriste, garage et salon d'esthétique à Château-Chinon,
- Esthéticienne et halles des Amognes à Saint-Benin-d'Azy,
- Charcuterie, garage automobile et toilettage animalier à Luzy.



Inauguration de Poivre et Savon à Lormes.

Et nous travaillons à de **nouvelles propositions** d'économie rurale



Local Paysan à Luzu.

Circuits courts

Les circuits courts ont le vent en poupe. L'agriculture demeure le socle de l'économie rurale. Elle trouve sa place dans cette dynamique des **Villages du Futur** par la création de valeur ajoutée et de nouveaux services qui contribuent à la revitalisation des cœurs de bourgs.

Recyclerie

Aujourd'hui, le Réseau des Ressourceries représente en France 3 079 salariés au service de 19 567 747 habitants (près de 30% de la population). Sur le territoire du Pays Nivernais Morvan deux ressourceries sont en fonctionnement : Clamecy, Lormes. Et bientôt à Corbigny.



La recycl' à Lormes.



ACCUEILLONS À LA MAISON
les produits de la région
AVEC **MORVANDRIVE.FR**

Morvan Drive à Ouroux-en-Morvan.

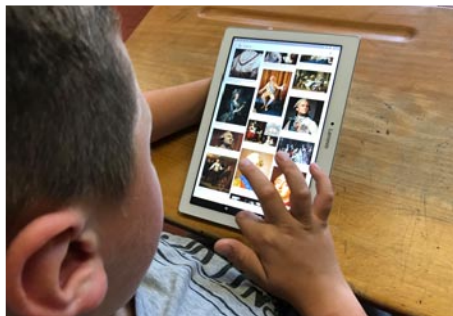
Le drive rural

Une initiative privée, qui vise à faciliter l'accès à une offre alimentaire tout en valorisant la production locale (producteurs et artisans locaux). Le principe : « je commande en ligne et je suis livré en point de retrait ou à domicile ».

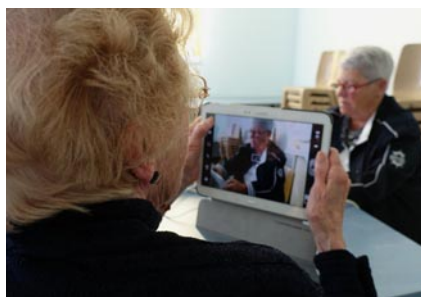
Le numérique au service des Villages du Futur

Des écoles connectées

Alors que notre Pays s'engage pour les Villages du Futur, nous constatons que l'éducation des enfants s'ouvre difficilement aux technologies numériques. Dès lors le Pays imagine et initie avec l'éducation nationale, les communes et les enseignants l'école de demain dans nos territoires ruraux.



Ecole connectée de Sardy-lès-Epiry.



Mission numérique à Lormes.

Un centre de ressources

La mission numérique est une association d'intérêt général créée en 2003 pour accompagner les professionnels, les habitants et les collectivités du Pays Nivernais Morvan à utiliser les technologies numériques dans le cadre de leur travail ou de leurs loisirs.

Fab Labs

Les laboratoires / ateliers de fabrication numérique de Luzuy et Lormes disposent de machines-outils performantes à commandes numériques, pilotées par ordinateur. Ce sont des espaces ouverts à tous les publics, qui permettent, avec l'aide d'un animateur, la conception, la réalisation et la fabrication de (presque) tout et dans des matériaux très variés.



Atelier robotique de la mission numérique.

Nous expérimentons des nouvelles formes de **création d'emploi avec** : le déploiement de “Territoires Zéro Chômeur de Longue Durée” sur le Pays

L'initiative est ingénieuse et ambitieuse. Imaginée par ATD Quart Monde, elle propose de transférer le coût du chômage de longue durée vers la création d'activités, non concurrentielles et peu rentables. Des Entreprises à But d'Emploi (EBE), créées à cet effet, salarient en CDI des personnes privées d'emploi depuis plus d'un an et développent de nouvelles activités. Aujourd'hui, plus de 700 emplois en CDI ont été créés sur les sites expérimentaux, dont 110 à Prémery dans la Nièvre.



Atelier maraîchage EBE 58 à Prémery.

Le plan de lutte contre la pauvreté annonce l'extension du programme Territoires Zéro Chômeur de Longue Durée jusqu'à 50 nouveaux territoires. Cette extension est une bonne nouvelle pour le Pays Nivernais Morvan, organisé en territoire volontaire, grâce à l'engagement de comités locaux déjà créés : Clamecy, Château-Chinon, Lormes, Luzy, Moulins-Engilbert et Varzy, et le soutien des trois communautés de communes¹.

Cette expérimentation s'inscrit dans la dynamique des **Villages du Futur**, par la recherche de nouvelles activités et de nouveaux services à imaginer !

Depuis près d'un an, le Pays Nivernais Morvan se prépare. Le travail est rythmé. Les citoyens et leurs élus ont bien compris l'enjeu de la démarche et sont très mobilisés pour éradiquer le chômage de longue durée.

¹ CC Bazois Loire Morvan, CC Haut Nivernais Val d'Yonne, CC Morvan Sommets et Grands Lacs.

Les restaurations ou la création de **bâtiments emblématiques** sont réalisées ou projetées

- La Tour et la Porte Notre-Dame, ainsi que la maison Digoy, à Château-Chinon
- Une nouvelle vie pour le foyer logement à Saint-Saulge et l'ancienne école maternelle à Lormes
- Les ports de plaisance de Châtillon-en-Bazois et de Cercy-la-Tour, sur le canal du Nivernais
- L'Hôtel du Val d'Aron à Cercy-la-Tour et le Bon Laboureur à Moulins-Engilbert
- Le pôle d'information et de communication à Luzy
- Bientôt la « maison du sapin » à Moux-en-Morvan
- ... et ceux qui nuisent au coeur de bourg : Saint-Saulge s'attaque aux ruines.

Projection de l'aménagement de la Porte Notre-Dame à Château-Chinon.





Logements séniors à Brinon-sur-Beuvron.

Des nouveaux **besoins en logement** sont identifiés, quelques réalisations déjà ouvertes à la location

- Une résidence « séniors » (en cœur de bourg) à Brinon qui accueille aujourd'hui 7 logements adaptés. Cet aménagement a permis d'initier un véritable réveil du centre-bourg avec la réappropriation de la place et l'installation d'une halle pour le marché et les manifestations, une terrasse pour le café, la création d'une antenne de maison de santé...
- Prochainement des résidences séniors à Montsauche, Alligny, Ouroux, Lormes, Châtillon-en-Bazois...
- Et l'envie d'expérimenter les nouvelles façons de se loger qui s'inventent.

Des **nouveaux services** sont proposés

- Faire connaître les savoirs-faire et les compétences des lycées / imaginer un parcours santé en cœur de bourg à Château-Chinon ;
- Créer un potager participatif à Châtillon-en-Bazois et Alligny-en-Morvan ;
- Inventer un office de tourisme hors-les-murs à Châtillon-en-Bazois ;
- Installer un skate park et une maison de l'habitat à Luzy ;
- Proposer des terrains multi-sports en cœur de bourg à Châtillon-en-Bazois et Saint-Benin-d'Azy ;
- Inventer « Faire Compagnie » à Lormes (réseau de voisins actifs) et organiser son déploiement sur la Nièvre ;
- Ouvrir la « maison des expositions » à Cercy-la-Tour ;
- Animer « Les vendredis Folie » et créer un espace avec et pour les jeunes à Alligny ;
- Expérimenter une liaison en véhicule électrique entre le Lac des Settons et le bourg de Montsauche-les-Settons ;
- Inaugurer une salle de cinéma équipée à Ouroux-en-Morvan.



Skate park à Luzy.

Projection de l'aménagement centre bourg à Saint-Honoré-les-Bains.



Des (ré)aménagements urbains majeurs sont engagés

- Requalifier les trois places: Gudin, Notre-Dame et Saint-Christophe à Château-Chinon ;
- Aménager les bords de l'Alène, de la place du Maquis Louis, de la rue du Commerce, du cours Gambetta et du square Lafayette à Luzy ;
- Verdir les abords du Casino et embellir la station thermale de Saint-Honoré-les-Bains ;
- Réorganiser la place du Champ de foire et la place Lafayette à Moulins-Engilbert ;
- Aménager la place centrale de Moux-en-Morvan ;
- Réaménager la rue Louis Coudant (réduire la vitesse, piste cyclable, trottoir confortable, parkings de proximité) à Cercy-la-Tour.

Et du beau pour raviver les cœurs de bourgs

- Découvrir les fresques dans les rues de Lormes et de Moulins-Engilbert ;
- Proposer que le château d'eau de Cercy-la-Tour puisse être relooké ;
- Inventer et proposer un fond pour réveiller les façades à Luzy, Lormes, Saint-Saulge et Cercy-la-Tour ;
- Proposer une plantation collective de plantes vivaces en pieds de mur à Luzy ;
- Repeindre, en un week-end, dans un temps festif et collectif toutes les huisseries et volets du centre bourg à Lormes et à Luzy.



Fresque de Moulins-Engilbert.

AVANT



APRÈS



Fresque murale du marché couvert à Lormes.

Ce qu'il faut retenir :

- 14 villages et petites villes engagés au 1^{er} janvier 2019 / d'autres se préparent, dont la ville de Clamecy ;
- 14 conseils municipaux investis, soit près de 140 élus ;
- 20 agents publics réunis dans la Brigade des **Villages du Futur**, dédiés au suivi d'un ou plusieurs **Villages du Futur**.

Pour chaque village

- une vision de son futur ;
- une programmation stratégique ;
- une planification des aménagements ;
- une mise en mouvement de la population autour d'un projet inédit et très rassembleur.

Et pour le Pays

- un maillage de projets sur le long terme pour programmer des investissements à haute valeur ajoutée territoriale, en ayant pris le soin de préserver l'âme de chaque village sans tomber dans le copier/coller ;
- une nouvelle communauté d'acteurs ;
- une nouvelle posture de travail pour les élus et les techniciens.

IV.

Le LABO pour partager et pour aller plus loin

Le programme des **Villages du Futur** atteint aujourd'hui une maturité qui permet de prendre du recul. L'expérience tirée des démarches menées sur 14 villages permet de dégager des lignes de force et nous invite à capitaliser sur les enseignements que nous pouvons en tirer.

Les expériences inspirantes sont nombreuses. Elles doivent pouvoir être partagées auprès de chaque équipe d'élus et d'animateurs.

Afin de pouvoir échanger sur les pratiques, de faire évoluer la démarche au fur et à mesure des villages, de se questionner et construire de nouvelles méthodes, nous avons créé un laboratoire d'innovation dédié aux **Villages du Futur** : Le LABO des Villages du Futur².



² Le LABO des **Villages du Futur** est financé par le programme Massif Central (FEDER, FNAADT et CRBFC).

ICI,

LES VILLAGES

DU FUTUR

ACCUEILLENT

DES PORTEURS

D'IDÉES / DE PROJETS

QUI ONT ENVIE DE

TESTER LEUR ACTIVITÉ!

PAYS NIVERNAIS MORVAN

➔ LORMES



Nous faisons évoluer nos outils

Avec l'impulsion collective donnée aux **Villages du Futur**, les communes ouvrent une réflexion globale sur leur avenir propre. Il devenait urgent d'inventer un espace de travail en commun qui permette de traiter en profondeur et en temps réel des problématiques souvent identiques.

L'idée de créer un laboratoire pour aider les **Villages du Futur** à s'inventer était née.

Concevoir une politique publique, un projet associatif, ou une nouvelle entreprise dans le monde rural suppose de ne pas se contenter de reproduire ce qui s'est fait ailleurs, mais bien de construire un projet neuf à partir des spécificités du territoire dans lequel il s'inscrit. Les méthodes que nous avons déployées durant ces deux premières années du LABO s'inscrivent pleinement dans cette logique.

Regarder différemment, en mettant en place des démarches de travail collaboratif, où la contribution des habitants est centrale. Nous construisons nos réflexions à partir du réel et du quotidien, que ce soit celui des élus ou des habitants, des individus ou des groupes.

Développer une expertise d'usage qui s'attelle à identifier les pratiques et les comportements, et à en faire la matière première de notre travail.





Regarder ailleurs

Nous nourissons ces démarches d'un travail de veille, et nous nous inspirons de ce qui a pu marcher ou pas ailleurs. C'est ainsi que nous avons fait appel à des expertises spécifiques, et réalisé un recensement illustré sur différents projets d'aménagement en centre-bourg dans plusieurs villages de France.

Regarder loin

Pour que la participation citoyenne puisse pleinement apporter les effets recherchés, il est nécessaire d'embarquer les participants dans un saut vers l'avenir, et même en terres inconnues. Plutôt que d'avoir une vision précise, fermée et directe du projet, il faudra souvent tâtonner, essayer, se tromper, recommencer. Ces allers et retours entre réflexions créatives et confrontations avec la réalité, notamment à travers les tests ou le recours à différentes formes d'expertises ou de prototypes, nécessitent un peu de méthode. Mais elles exigent surtout d'être prêt à négocier en permanence un équilibre entre innovations et contraintes, entre créativité et expertise, pour converger pas à pas vers des projets adaptés, nouveaux et pertinents.

Garder les pieds sur terre

Concevoir des nouveaux projets amène à produire de nombreuses pistes, à en abandonner, à bousculer des a priori et freine parfois l'implication de tous les acteurs qui préfèrent « attendre de voir ». La conception doit être suivie d'un développement pour permettre à des nouveaux dispositifs, à des nouveaux services, de dépasser le stade du projet, pour **entrer concrètement dans la vie des habitants** à travers des activités pérennes. Sinon, la conception créative peut être perçue comme très décevante, et les phases de test comme des façons de ne jamais passer à l'engagement vers des solutions solides et durables.

Quels défis concrets pour le LABO ?

Lors du lancement du LABO des **Villages du Futur**, les élus, des habitants du Pays, les animateurs et des experts qui accompagnent les villages engagés ont fait reconnaître **deux défis prioritaires** pour leur capacité à toucher de nombreux sujets sur lesquels la ruralité mérite une approche spécifique.

1. Réinvestir collectivement les commerces vacants (et les logements attenants)

Nous ne disposons pas de recettes toutes faites pour accompagner le développement économique et l'installation de nouvelles activités en milieu rural. Pour autant, par l'expérience acquise des élus et des techniciens depuis une petite vingtaine d'années sur le Nivernais Morvan, nous savons aujourd'hui que, bien souvent, les nouvelles installations ne sont possibles que si elles sont accompagnées par les pouvoirs publics.





Les boutiques « prêt à l'emploi »

L'idée est simple : l'achat et les travaux sont réalisés par la commune ou la communauté de communes (selon les compétences respectives) et le local « prêt à l'emploi » est loué à un commerçant ou artisan.

Les boutiques en test ou à l'essai

Le principe est de tester une idée, de vérifier une intuition révélée à partir d'un besoin local. « On a envie, mais on n'ose pas, c'est trop compliqué, trop lourd à porter (...) on n'a aucune certitude que cela réussisse (...) ». Ces boutiques s'appuient complètement sur la méthode TEST.

Les boutiques hybrides

On entend par là les commerces qui mélangent différents services et usages auparavant bien distincts. Ce sera un mélange entre services privés et services publics, entre denrées alimentaires et objets manufacturés, entre vente sur place et vente en ligne, entre vente ouverte et ventes privées, entre prêt et vente, entre objets vendus neufs et objets de seconde main, etc.



Boutique des producteurs locaux
à Luzu.



2. Mobiliser dans la durée les habitants sur des projets qui impactent leur quotidien

C'est un autre défi pour les **Villages du Futur** : créer les conditions d'une participation et d'un investissement durable.

Le test : un bon outil de mobilisation des habitants

Tester, c'est mettre en place un dispositif simple, économique et rapide qui a pour objectif de nourrir une réflexion sur un sujet précis. Tout est testable, un objet, un bâtiment, une politique, un urbanisme.

L'objectif du test est de faire réagir et de défricher une problématique en concrétisant une version du dispositif volontairement inachevée et perfectible.

En mobilisant les habitants et les futurs acteurs du dispositif

La curiosité est un vecteur d'engagement. Avoir quelque chose à partager, à voir, à tester, permet aux habitants et aux acteurs d'échanger et construire ensemble un projet commun.

Créer des débats constructifs

Un objet concret permet aux gens d'échanger sur une base concrète, sur sa pertinence, se positionner, critiquer et faire avancer le projet.

Concrétiser des visions

Matérialiser, illustrer un élément d'un système complexe, cela ouvre une porte de compréhension du village ou du territoire comme "système global". Cela permet de se projeter collectivement dans le résultat final.



Boutique éphémère à Saint-Saulge.

Accélérer un projet

Un démonstrateur physique permet de sauter bien des étapes, de validation ou de communication notamment. En partageant un projet avec tous ses futurs acteurs, on trouve rapidement des solutions aux problématiques qui resteraient irrésolues, et on s'assure de la compréhension de chacun du projet.

Tester la pertinence et les potentiels

C'est parce qu'il y a un « objet » à tester qu'on peut se rendre compte directement si le projet est pertinent, faisable, intéressant, développable ou pas.

Avoir le droit à l'erreur

Le test permet d'arrêter un projet parce qu'il ne répond pas aux objectifs et aux ambitions fixés initialement avant d'avoir engagé le moindre frais. Ainsi la validité d'un dispositif est vérifiée avant son déploiement.



Test d'une signalétique éphémère à Château-Chinon.

Les chantiers collectifs : pour mobiliser dans la durée



Chantier collectif de peinture à Lormes.

Sans oublier la mobilisation des équipes techniques : le Pays crée la brigade des **Villages du Futur**

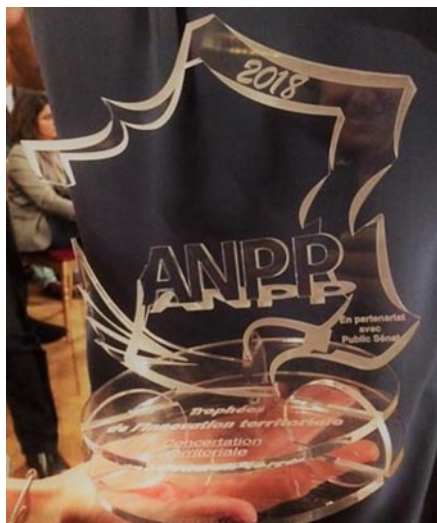
Des agents publics engagés, mobilisés
dans un collectif

La brigade des **Villages du Futur** a été créée au sein
du LABO. Le Pays a réuni des développeurs et des
animateurs immergés tous les jours au cœur de leurs
projets **Villages du Futur** pour mettre sur pied une
équipe mobilisable sur des opérations de tests.



Cette « brigade » d'une douzaine de personnes se retrouve une fois par semestre pour investir un lieu, une place, un sujet. Elle intervient sur des actions rapides et visibles pour enclencher des dynamiques collectives au sein d'un village.

Son intervention est décidée collégialement, sur des sujets toujours concrets afin de pouvoir constater rapidement le travail effectué et les améliorations provoquées. Cette forme de mobilisation donne un coup de neuf à l'investissement dans des projets collectifs.



En 2018, le Pays Nivernais Morvan, reçoit le **trophée de l'innovation territoriale** remis par PUBLIC SENAT et l'ANPP (Association Nationale des Pays et des Pôles d'équilibres), pour l'ensemble de ce travail.



La brigade des **Villages du Futur**,
Château-Chinon.

L'enthousiasme du futur

Depuis longtemps, nous subissons le déclin du cœur des villages sans trouver la parade.

Désormais nous sommes convaincus que la résilience n'est pas un vain mot. Jour après jour, les transformations se multiplient, les projets naissent.

Ce qui fait exception, c'est que 15 villages et petites villes sur un territoire, le Pays Nivernais Morvan – la moitié Est de la Nièvre – s'engagent dans cette démarche et s'épaulent mutuellement, grâce au Labo des **Villages du Futur**. Les premiers résultats sont là.

Ce qui est nouveau, c'est que la mobilisation des habitants invente de nouveaux services, de nouveaux types de commerces et de logements, de nouvelles manières d'agir ensemble, et bien d'autres surprises. Partout, c'est visible, une créativité inédite s'exprime joyeusement. Et quand c'est difficile, on ne s'arrête pas au premier obstacle.

Ce qui est motivant, c'est que des élus d'autres régions viennent s'en inspirer et nous apportent leur propre expérience. Ils aiment trouver ici la liberté d'agir, la possibilité de tester et d'expérimenter, le droit à l'erreur et le travail dans la durée.

Demain, nous pourrons partager avec la Bourgogne Franche-Comté, qui a vu naître cette aventure, l'élan des **Villages du Futur** et une méthode confirmée. Nous espérons, avec cette grande et belle région rurale, parvenir à faire école.

C'est le droit au village.
Les campagnes sont de retour !

Christian PAUL,
les élus et l'équipe
du Pays Nivernais Morvan

Le programme opérationnel engagé par le Pays Nivernais Morvan et 15 villages et petites villes des **Villages du Futur** s'est inspiré d'une démarche de co-conception créative des politiques publiques animée par la 27^{ème} Région* à la demande du Conseil Régional de Bourgogne, en 2011-2013.

Un livre publié à la Documentation Française retrace ces deux années de travaux prospectifs menés.



* La 27^{ème} Région est un laboratoire d'innovation publique dont on retrouve les travaux sur le site : la27eregion.fr

Contact

Pays Nivernais Morvan
1 rue du Petit Fort
58 800 CORBIGNY



☎ 03.86.22.45.51

✉ pays@nivernaismorvan.net

Suivez-nous sur

📘 [PaysNivernaisMorvan](https://www.facebook.com/PaysNivernaisMorvan)

🐦 [@PaysNiverMorvan](https://twitter.com/PaysNiverMorvan)

Impression :

Imprimerie SAVIARD, Diazo +
à Coulanges les Nevers

Conception :

Oriano Sportelli, studionegativo.com
58230 Saint-Brisson

Cette démarche est soutenue par :



RÉGION
BOURGOGNE
FRANCHE
COMTE

N I È V R E

MASSIF
CENTRAL



La rédaction de ce livre a été possible grâce à la collaboration étroite des équipes de VRAIMENT VRAIMENT et de DONATIVO, engagées dans le programme des Villages du Futur.





en route

vers la **saison 2** des

Villages du Futur